



RAPPORT
D'ACTIVITÉ
2022



HAVA'I

COMMUNAUTÉ DE COMMUNES
ÎLES SOUS LE VENT



www.comcomhavai.com

ATTENTION ÇA DÉBORDE !

LE PLUS BEAU DÉCHET
SERA TOUJOURS CELUI
QU'ON NE CRÉE PAS...

CHAQUE JOUR, ENSEMBLE,
RÉDUISONS NOS DÉCHETS !



LA COMCOM S'OCCUPE DU RESTE...



sommaire général

Section 1	3
Déchets : le sujet brûlant	
CET : Point d'étape.....	4
2022, année charnière.....	6
Interview de M. Teva Guillain, Directeur général des Services.....	8
L'activité de la ComCom en 10 chiffres-clés.....	10
Section 2	11
2022, ce qu'il faut retenir	
Ça s'est passé à la CCH en 2022, l'actu en bref.....	12
Radiographie de la ComCom, île par île.....	14
• Zoom sur Raiatea.....	15
• Zoom sur Taha'a.....	16
• Zoom sur Huahine.....	17
• Zoom sur Maupiti.....	18
Section 3	19
2022, comptes administratifs et bilan social	
Les comptes à la loupe.....	20
Le bilan social.....	24
Organigramme de la CCH.....	26
Gardons le contact !.....	28

Directeur de la publication : M. Teva GUILLAIN - Rédacteur : 16° Sud Production
Conception graphique et illustration : OBACOM

Édito



Jamais la Communauté de Communes Hava'i n'avait autant écouté, consulté... L'histoire retiendra que 2022 aura, sans conteste, été placée sous le signe de l'échange et du dialogue.

Échange avec la DIREN, afin d'apporter les derniers éléments devant finaliser le projet du centre d'enfouissement technique de Raiatea. Échange avec la population aussi... Pour écouter, sensibiliser, et rassurer surtout. Tout en gardant le cap fixé depuis des années : doter les Raromatai de centres d'enfouissement technique dont elles ont plus que jamais besoin !

Et en la matière, Raiatea doit être un exemple pour ses sœurs des Raromatai. Et c'est pour cette raison que la ComCom, depuis bientôt dix ans, met autant de soin dans l'élaboration de ce projet. Consultations multiples des meilleurs bureaux d'études, processus rigoureux de sélection du site d'implantation, souci permanent de la protection de l'environnement et, à chaque étape, consultation de la population.

DÉCHETS : LE SUJET BRÛLANT

Toutes ces précautions devaient déboucher, courant 2023, sur la validation par les services de la DIREN du projet final du CET de Raiatea et de son implantation en vallée de Faaroa, sur la commune de Taputapuatea.

En plus de souligner la pertinence de la communauté de communes au sein des Raromatai, le succès de ce projet est sur le point de confirmer la feuille de route tracée avec mes équipes depuis 2012 en matière de collecte et de traitement des déchets. Avec un objectif plus que jamais d'actualité : fermer au plus vite les dépotoirs sauvages qui gangrènent nos îles.

Il est désormais acté que, d'ici 2027, le premier CET de la Communauté de communes Hava'i sera inauguré à Raiatea. Ce qui est une source immense de satisfaction pour mes équipes et moi et, je n'en doute pas, pour la population des Raromatai dans son ensemble. Car dans la foulée, Taha'a, Huahine ainsi que Maupiti ne tarderont pas à se doter des mêmes structures.

Parce que nous pensons développement durable, nous pensons sur le très long terme, pour l'avenir des générations futures, et en cherchant par tous les moyens à installer une unité de valorisation énergétique des déchets afin que les CET durent, non pas 20 ans seulement, mais une éternité. Ce, pour le bien de tous et de notre *fenua*.

Nous y mettrons toute notre énergie et tout notre coeur.

Le Président,
Cyril TETUANUI



Déchets :

le sujet brûlant

SECTION 1



p.4

CET : Point d'étape



p.6

2022 année charnière



p.8

Interview, Teva Guillain : DGS

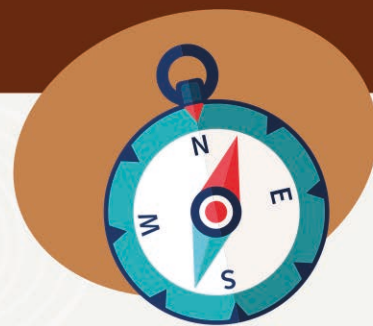


p.10

La ComCom en 10 chiffres-clés



CET, POINT D'ÉTAPE



NÉE EN 2013, L'IDÉE D'UN CENTRE D'ENFOUISSEMENT TECHNIQUE S'EST PROGRESSIVEMENT IMPOSÉE COMME LA MEILLEURE SOLUTION POUR REMÉDIER, AU MOINS À MOYEN TERME, À LA PROBLÉMATIQUE DES DÉCHETS À RAIATEA. ET 2022, AVEC LA FERMETURE DU PRINCIPAL DÉPOTOIR DE RAIATEA, A CONFIRMÉ DE NOUVEAU L'URGENCE DE SA CONSTRUCTION.

Malgré la tenue de plusieurs réunions de concertation, le

principal dépotoir des Îles Sous-le-Vent, celui de Uturoa, doit définitivement fermer en 2022. Ce, conformément au souhait de son propriétaire de ne pas reconduire la location de son terrain à la Communauté de Communes.

Bien qu'annoncée, sa fermeture fait basculer l'île dans une situation d'urgence inédite, comme le titrent alors les journaux du *fenua*, qui n'hésitent alors pas à parler de « *désastre écologique* ». La situation est sérieuse en effet et Raiatea ne dispose plus que d'un seul point d'enfouissement, celui de la commune de Taputapuataea, bientôt saturé... Dès lors, le ramassage des déchets, notamment les déchets encombrants, passe en mode dégradé, et ce tant qu'une solution alternative ne soit trouvée.

Stockage des déchets, un sujet structurellement complexe aux Raromatai

L'isolement géographique des Îles Sous-le-Vent (à plus de 200 km de Tahiti) autant que leur échelle démographique (avec 25229 habitants en 2022) rendent la question du traitement des déchets complexe aux Raromatai. Que faire en effet des quelque 5000 tonnes produites chaque année par leurs habitants ?

Plusieurs pistes alternatives à l'enfouissement sauvage, qui était alors la règle, ont certes été

5000 tonnes de déchets produites chaque année

explorées, notamment en 2022. La transformation des déchets en électricité

par gazéification (procédé investigué au sein de l'usine Sierra Energy de Monterrey, en Californie). Ou encore l'incinération au fuel par pyrolyse en Finlande... autant de pistes qui se sont avérées peu ou pas adaptables au contexte des Raromatai, en raison de leur coût de fonctionnement autant que de leur inadéquation avec les stocks de déchets à traiter.

Aussi, le Centre d'enfouissement technique apparaît aujourd'hui comme étant la solution, au moins à moyen terme, la plus adaptée et la plus sécurisée d'un point de vue environnemental.

2022, sous le signe de la concertation

Trop souvent assimilé à l'enfouissement sauvage, le centre d'enfouissement technique souffrait d'un déficit d'informations au sein de la population. C'est ce qui a amené la CCH à mener, tout au long de l'année 2022, un cycle de concertation inédit, réunissant *tāvana*, cadres techniques de la CCH et population.

Le but de ces réunions : entendre les craintes et apporter les éléments techniques susceptibles de les apaiser. Au total, 16 réunions ont ponctué l'année 2022, c'est plus qu'il n'en avait jamais été menées jusqu'alors.



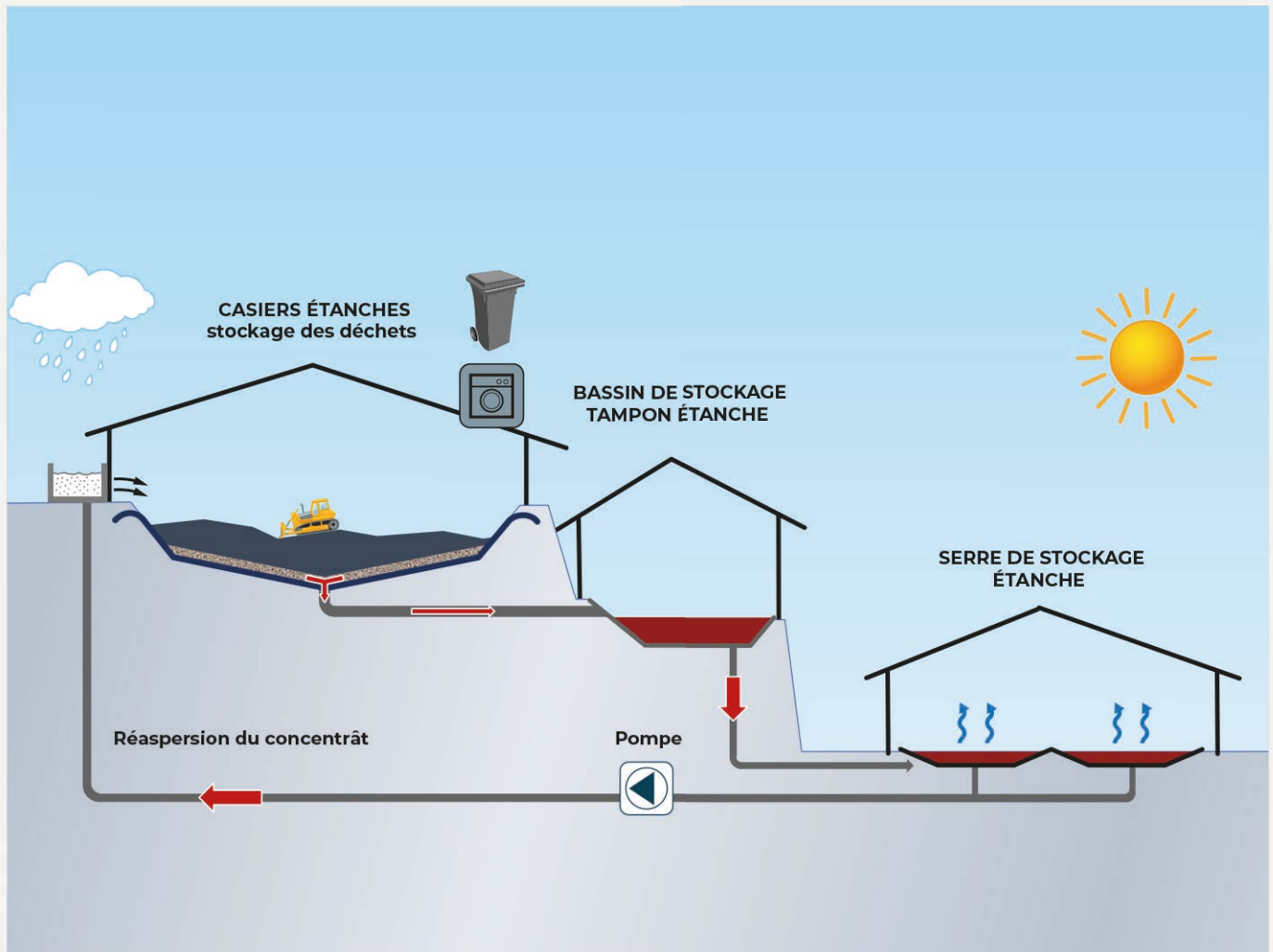
CET, de quoi on parle ?

La technologie du Centre d'Enfouissement Technique, solution qui a fait ses preuves à Bora Bora depuis 2007, est soumise à un cadre réglementaire très stricte. Elle est en outre très utilisée, notamment en France métropolitaine où l'on compte environ 200 centres de catégorie 2, ceux destinés à accueillir les déchets non dangereux, et notamment les déchets ménagers.

Après plusieurs navettes entre les services de

l'environnement (DIREN) d'un côté, la CCH et les bureaux d'études consultés, de l'autre, le projet du CET de Raiatea peut aujourd'hui revendiquer un haut degré de sécurité, en même temps qu'il prévoit toutes les précautions nécessaires à son intégration harmonieuse au sein du site qui l'accueillera. Autant de garanties apportées par la CCH, qui laissent entrevoir une concrétisation prochaine, à Raiatea mais aussi dans les autres îles des Raromatai...

PRINCIPES D'UN CENTRE D'ENFOUISSEMENT TECHNIQUE



2022 année charnière

2022 RESTERA DANS LES ANNALES DE LA FILIÈRE DÉCHETS AUX RAROMATAI. LE 29 JUIN, LA FERMETURE DU PRINCIPAL DÉPOTOIR DE RAIATEA PRÉCIPITAIT L'ÎLE ET TOUTE LA CCH AVEC ELLE DANS UNE URGENCE INÉDITE. RETOUR SUR 10 ANS DE BATAILLE POUR LA CONSTRUCTION D'UN CENTRE D'ENFOUISSEMENT TECHNIQUE SUR L'ÎLE SACRÉE.



Première recherche de sites pour l'aménagement d'un CET à l'échelle de Raiatea.



2013

2014

2015

2016

2017



Reconnaitances géotechniques, analyses de la faune et de la flore, études de faisabilité d'implantation d'un CET.

Janvier

Février

Mars

Après une nouvelle demande de compléments d'informations et d'études G2 Pro par la DIREN à la CCH, les représentants du conseil communautaire, le préfet de la région, le préfet de la Polynésie française et le ministre de l'environnement annulant cette demande qui n'est pas prévue par le code de l'environnement.

Juillet

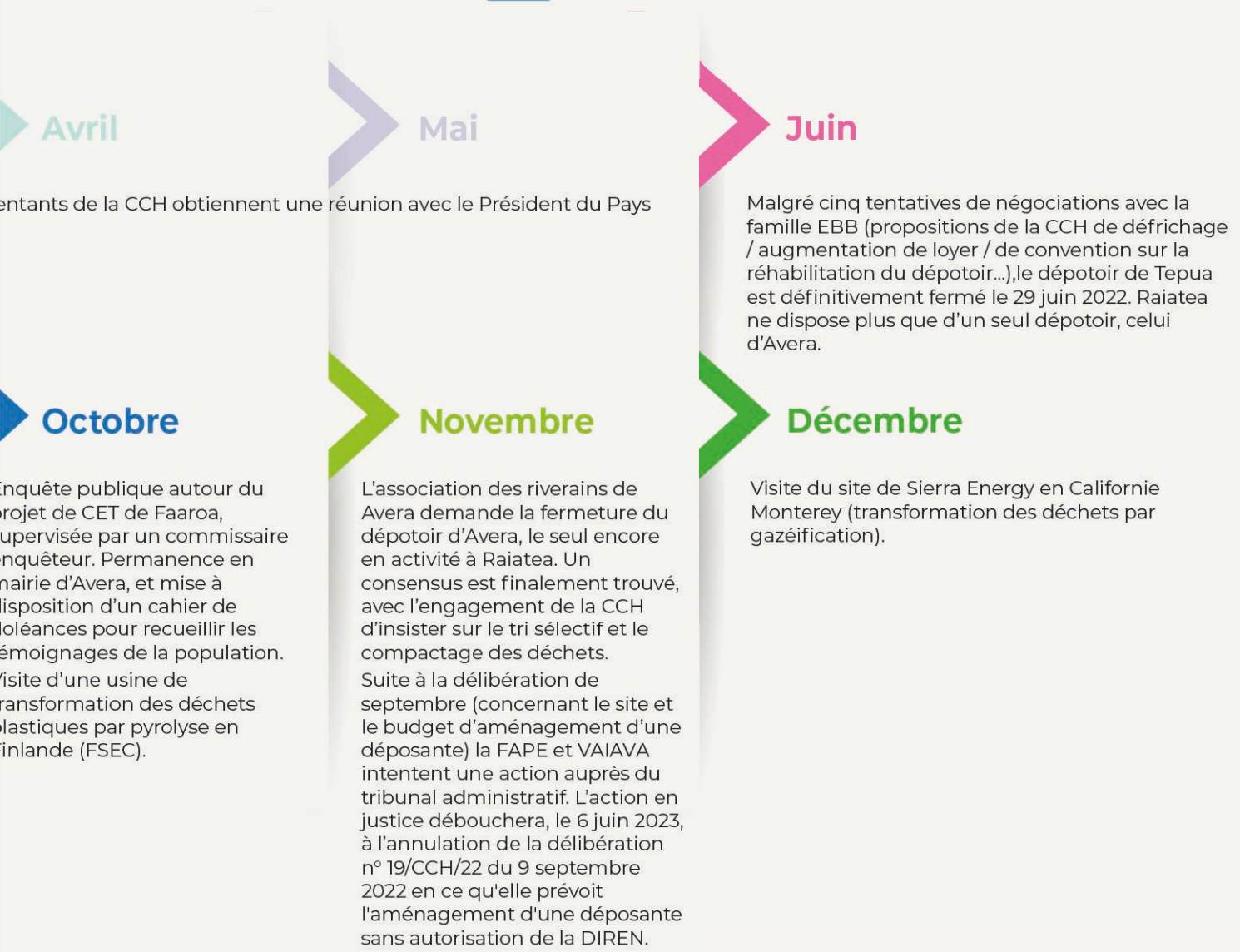
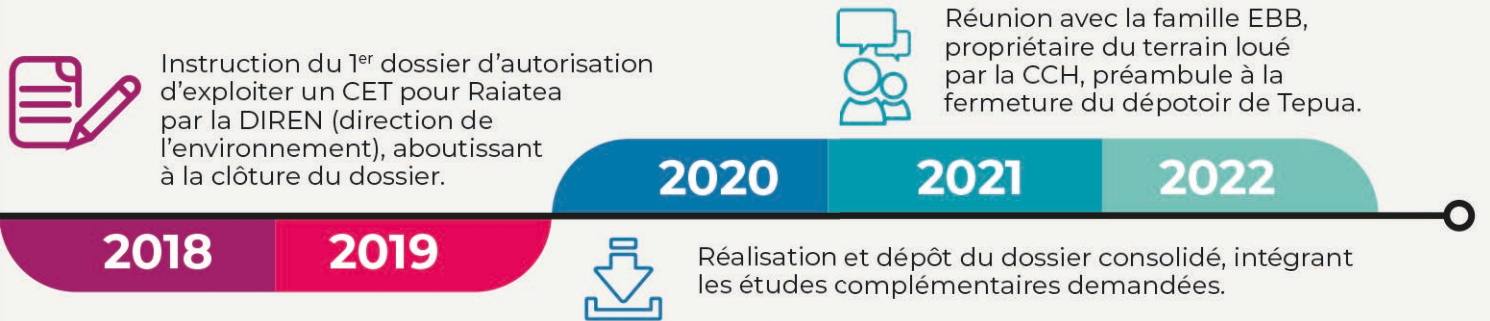
Août

Septembre

5 réunions CCH - associations, dans le but de rechercher un nouveau site pour prendre le relai de Tepua. Proposition de trois sites par la CCH, tous autour de Faaroa (Voir article synthèse sur le site).

Délibération du conseil communautaire modifiant le budget rajoutant des crédits à hauteur de 15 millions pour aménager une « dépositante » en vue de tenir jusqu'à l'ouverture du CET prévue en 2027, qui aurait dû être implantée en contrebas du CET de Faaroa.

2022



CET en tête



DEPUIS 2014, TEVA GUILLAIN DIRIGE LA COMMUNAUTÉ DE COMMUNES HAVA'I. SI CE DOSSIER BRÛLANT EST NÉ AVANT SON ARRIVÉE AUX COMMANDES DE LA CCH, C'EST LUI QUI PORTE DÉSORMAIS À BOUT DE BRAS LE PROJET DE CENTRE D'ENFOUISSEMENT TECHNIQUE, ET DE TOUTES SES FORCES. RENCONTRE...

Interview de

Teva Guillain, pouvez-vous en quelques mots nous parler de votre activité au sein de la Communauté de communes Hava'i ?

Teva GUILLAIN, DGS

et sociales en passant par de multiples réunions avec les associations et la Direction de

L'activité de la communauté de communes recouvre plusieurs compétences... En tant que DGS, mon rôle est de conseiller les élus sur les orientations à prendre en ce qui concerne les politiques publiques relevant des compétences de la CCH. Pour ce faire, je sollicite l'ingénierie nécessaire pour l'élaboration des schémas directeurs et plans de gestion qui nécessitent une expertise technique avérée.

Ma formation initiale à l'université de la Polynésie, puis à l'université de La Rochelle sur le droit jusqu'en Master, m'aide à superviser et coordonner toute la mise en oeuvre des objectifs stratégiques et actions, et ce dans le respect de la loi.

Et on imagine que la création du CET de Raiatea a concentré l'essentiel de vos efforts depuis bientôt 10 ans ?

Effectivement, depuis ma prise de fonction le 1er septembre 2014, le projet d'aménagement d'un CET à Raiatea m'a permis de voir tous les aspects - administratif, technique, social et politique - qui tournent autour d'une vraie démarche de développement durable. Ce projet n'a pas manqué d'embûches administratives, techniques

et sociales en passant par de multiples réunions avec les associations et la Direction de l'environnement. Il a connu deux enquêtes publiques, une en juillet 2018 et une autre en octobre 2022. On peut dire que c'est une véritable usine à gaz ! Au détriment, malheureusement, de la protection de l'environnement. Pourtant, il y a urgence, avec tous les dépotoirs historiques des Raromatai qui arrivent à saturation à court terme... sans compter la pollution des déchets qui touche jusqu'aux rivières et lagons de notre fenua...

...On comprend d'autant moins que ce projet mette autant de temps à se concrétiser ?

D'un côté, il y a une volonté réelle de mener ce projet dans le respect des normes environnementales en vigueur, notamment pour la sélection du site à retenir... Et, d'un autre côté, on doit composer avec d'autres aspects, comme le social... qui prend parfois le dessus ! Mon expérience m'a appris que ces deux dimensions ne sont pas souvent facile à concilier. Pour résumer, tout le monde veut bien un CET !... mais pas chez soi ! Un peu comme lorsqu'il s'agit de construire une prison, un abattoir... Tout le monde y est favorable, au fond, mais... de préférence chez le voisin !



À plusieurs reprises, la ComCom a interpellé les pouvoirs publics sur le sujet majeur de la gestion des déchets dans les îles Sous-le-Vent, allant même jusqu'à demander que celle-ci redevienne une compétence du Pays. Cela va-t-il aboutir ?

C'est bien parti pour que le Pays reprenne la compétence du traitement des déchets qui avait été transférée aux communes, mais sans les moyens inhérents. Il s'agit d'une compétence en effet d'une trop lourde charge financière et technique pour les communes qui n'ont pas l'ingénierie nécessaire.

Avec quelles conséquences sur le projet de CET ?

Le projet de CET ne sera pas forcément impacté car il est tout de même déjà bien avancé. Par contre, si le Pays récupère cette compétence, il lui appartiendra sûrement de prendre en charge tous les coûts liés à son fonctionnement.

Tout le monde s'accorde à dire que l'enfouissement n'est pas une fin en soi... Sur quelles alternatives planchez-vous à la ComCom pour les années à venir ?

Effectivement, jamais nous n'avons présenté l'enfouissement, même rigoureusement encadré, comme une solution ultime et suffisante. La communauté de communes Hava'i a par ailleurs lancé deux appels à projets en 2018 et 2020 en vue de rechercher une solution pour un traitement alternatif des déchets par gazéification ou incinération. Tous deux ont été rendus infructueux, mais la volonté est toujours présente et les élus veulent toujours y croire... Tout en gardant à l'esprit, et il faut le rappeler, qu'un centre d'enfouissement technique est indispensable pour les résidus et la maintenance annuelle programmée d'une unité de valorisation énergétique. Nous ne pourrions pas nous en passer.



L'activité de la ComCom en 10 chiffres-clés



40

C'est le nombre d'agents répartis sur les 6 communes de la CCH : Uturoa, Tumara'a, Taputapuatea, Huahine, Taha'a et Maupiti, soit 0,1 agent pour 100 habitants.



2439 fcfp

C'est le coût moyen en carburant que nécessite le ramassage d'une tonne de déchets.

25249

C'est le nombre d'habitants répartis sur le périmètre de la ComCom, à savoir les îles de Raiatea (12388), Taha'a (5296), Huahine (6263) et Maupiti (1302).



4753 Tonnes

C'est la quantité totale de déchets collectés sur un an (recyclables et encombrants compris), dont 3600 tonnes d'ordures ménagères non recyclables. Raiatea représente, à elle seule, 66% du gisement total avec quelque 3131 tonnes.



7293

C'est le nombre d'abonnés enregistrés en 2022.



9000 fcfp

C'est le montant de la redevance annuelle d'enlèvement des déchets, à l'exception de Maupiti et Raiatea secteur 2, dont les tarifs sont en cours d'uniformisation.



101 Tonnes

C'est le poids total des DMS (Déchets ménagers spéciaux) collectés en 2022 sur l'ensemble de la ComCom. Il s'agit principalement des huiles usagées, batteries et piles, dont le fret et le traitement sont ensuite pris en charge par le Pays.

6661 Km

C'est la distance moyenne parcourue par l'ensemble de la flotte de la ComCom sur tout son périmètre en une journée de collecte.



68%

C'est une estimation du taux de captage des déchets recyclables traités par la CCH. Cela signifie que sur 10 déchets recyclables 3 échappent encore au tri. Chiffre qui devrait être sensiblement amélioré grâce aux nouvelles modalités de collecte en porte à porte décidées fin 2022 et mises en place de manière expérimentale à Raiatea courant 2023.



178 Tonnes

C'est le poids total des déchets recyclables collectés et envoyés à Fenua Ma à Tahiti, avant export à l'étranger pour valorisation.





La CCH en 2022

ce qu'il faut retenir

SECTION 2



p.12

Actu en bref



p.14

La CCH, île par île

RAIATEA

TAHA'A

HUAHINE

MAUPITI



L'essentiel de l'ACTU



LA CCH DE NOUVEAU PRIMÉE !

La Communauté de Communes Hava'i a remporté le prix de la Tortue d'Or 2022, dans la catégorie « Îles éloignées ». Ce prix décerné par Fenua Ma récompense les communes adhérentes pour leurs bonnes performances en terme de collecte et de traitement des déchets.

Avec 178 tonnes de déchets recyclables, soit 7,2 Kg par habitant en 2022, la ComCom se classe ainsi devant Bora Bora et Rimatara, qui complètent le podium, avec respectivement 6,3 et 5,8 Kg de recyclables récoltés par habitant.



OM : UN RAMASSAGE HARMONISÉ

En 2022, un seul et unique calendrier a été distribué aux ménages, aux entreprises et aux administrations sur tout le territoire de la ComCom.

En effet, dans un souci d'équité entre ses six communes adhérentes, la CCH a décidé d'harmoniser les dates de ramassage. Un gain en terme d'égalité, mais aussi de lisibilité !



▲ Le calendrier 2023 en téléchargement ici !

UNE TARIFICATION INCITATIVE POUR LES PROS

Payer uniquement à la hauteur du volume de déchets produits. Au 1^{er} avril 2022, les adhérents professionnels de la ComCom (les usagers non domestiques, ou « UND ») sont tous passés à ce nouveau mode de tarification dit « incitatif ».

Incitatif, dans le sens où **plus on fait d'efforts pour limiter sa production de déchets, moins on paye !** En 2022, ce sont tous les UND du territoire de la CCH qui sont progressivement passés à ce nouveau mode de facturation. Le tarif de 2,814 francs par litre de déchets collectés a été rapidement bien compris et a très vite porté ses fruits. Certains adhérents



comme le magasin Liaut de Uturoa est passé de 7 à 1 seul bac de 660 litres. L'enseigne travaille désormais avec un agriculteur de l'île qui valorise tous ses déchets carton...



DÉPOTOIR DE TEPUA : CLAP DE FIN

Le 29 juin 2022 est sans conteste l'une des dates-phares de l'année 2022, car celle-ci marque la fermeture définitive du dépôt de Tepua, principal lieu de stockage de déchets de l'île de Raiatea.

Après de longues négociations entre la famille Ebb, propriétaire du site, et la CCH, la fermeture est donc définitive. Depuis, le stockage des déchets est passé en mode dégradé à Raiatea, où la CCH n'est plus en mesure d'organiser la collecte des encombrants...

Du moins d'ici à ce que soit trouvée une solution transitoire, en attendant l'ouverture du Centre d'enfouissement technique, en 2027.

ENQUÊTE PUBLIQUE POUR LE CET DE FAAROA

Le 28 octobre s'achevait le mois légal de consultation publique en vue de l'établissement du Centre d'enfouissement technique (CET) de Raiatea, sur la commune de Taputapuataea.

Durant un mois, un commissaire enquêteur a tenu 5 permanences en mairie de Taputapuataea, pour proposer à la population de consulter l'intégralité du dossier du CET, d'une part, et d'autre part, de recueillir d'éventuelles doléances.



Consultez le compte rendu de la réunion publique organisée le 18 octobre en scannant le QR Code

VAGUE VERTE A TAHA'A

C'était les 8, 9 et 10 juin 2022 sur l'île Vanille. D'importants moyens matériels et humains ont afflué de toutes les communes de la ComCom pour assurer le ramassage des encombrants sur Taha'a.

C'était la deuxième « vague verte » organisée sur l'île Vanille, un an après le succès de la première édition. Pas moins de 6 bennes ont été disposées tout autour de l'île, et un 4x4, un case et même un camion grue avaient été affrétés pour cette opération spéciale évaluée à quelque 400 000 francs. Un grand succès pour cette nouvelle opération de mutualisation des moyens de la ComCom.



FRET « SPÉCIAL » POUR AOTEAROA



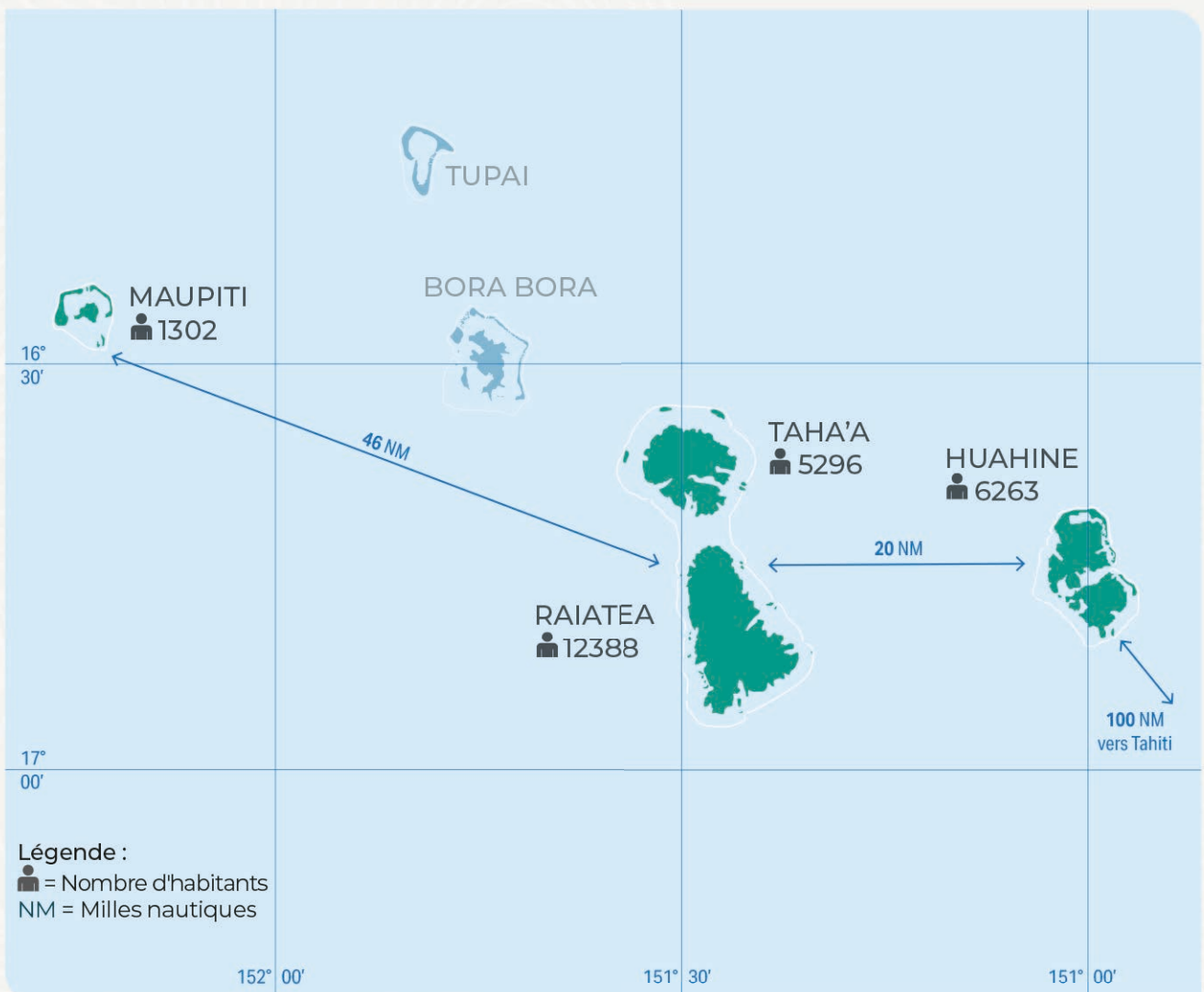
Que deviennent les vieilles batteries, piles usagées ou les huiles de vidanges ? Ces déchets ménagers dits « spéciaux » (DMS), après avoir été collectés puis stockés à Raiatea, prennent ensuite la route de Tahiti. Ce n'est là que la première étape d'un voyage beaucoup plus long ! Fenua Ma prend le relai et s'occupe de leur acheminement vers la Nouvelle-Zélande.

Le 22 janvier 2022, ce sont ainsi 54 tonnes de DMS qui ont quitté le quai des goélettes de Raiatea, en route vers leur seconde vie...

La CCH île par île

LA COMMUNAUTÉ DE COMMUNES HAVA'I DES ÎLES SOUS-LE-VENT RASSEMBLE QUATRE ÎLES, CHACUNE DISTANTE D'ENVIRON 20 MILLES NAUTIQUES. ENTRE SES EXTREMITÉS OCCIDENTALES ET ORIENTALES, DE HUAHINE À MAUPITI, LA CCH S'ÉTEND SUR PLUS DE 150 KM ! AVEC, ÉVIDEMMENT, DES SITUATIONS QUI DIFFÈRENT SENSIBLEMENT D'UNE ÎLE À UNE AUTRE. EN VOICI, POUR CHACUNE D'ELLE, LE PORTRAIT ROBOT RÉALISÉ EN 2022.

LES ÎLES SOUS-LE-VENT : un vaste territoire





RAIATEA



LES MOYENS HUMAINS

5 chauffeurs/ripeurs dont 1 chef d'équipe
 6 ripeurs • 2 ripeurs/chauffeurs
 1 agent de tri • 1 ouvrier
 1 DGS • 1 DST (en disponibilité depuis le 1^{er} janvier 2023)
 1 secrétaire/comptable



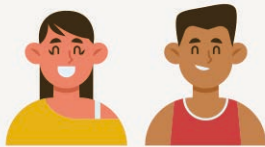
LES MOYENS TECHNIQUES

1 petit camion plateau Kia Motors (2017)
 1 BOM 14 m³ (2020) • 2 BOM 12 m³ (2010 et 2013)
 1 BOM 7 m³ (2020) • 1 BOM 5 m³ (2010)
 1 camion grappin (2018) • 1 véhicule léger (2015)



LES INFRASTRUCTURES

1 siège technique à Tevaitoa avec bureaux, vestiaires et réfectoire
 1 centre administratif à l'horizon 2026 (Uturoa)
 2 dépotoirs : un à Uturoa fermé en 2022 et un dépotoir à Avera



LES USAGERS

UD 3256
 UND 182

LES GISEMENTS ANNUELS DE DÉCHETS À RAIATEA (en tonnes)

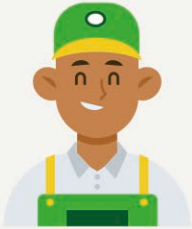
Gisement tonnes/an	OM	Verre	Encombrants	Bouteilles plastique	Cannettes /conserves	Biodéchets	DMS	DV	TOTAL
Taputapuatea	886	49	214	24	26		20	1252	1240
Tumaraa	658	36	159	18	19	21	15	930	905
Uturoa	666	51	226	15	13		15	916	986
TOTAL	2210	136	599	57	58	21	50	3097	6228

Légende : OM = Ordures ménagères
 BIO DECHETS = déchets organiques (restants alimentaires), collectés sur les communes de Tumara'a et de Taputapuatea.
 DMS = Déchets ménagers spéciaux
 DV = Déchets verts

CENTRE D'ENFOUISSEMENT TECHNIQUE

- Enquête publique réalisée en octobre 2022
- Passage prévu en commission des installations classées courant 2023

TAHA'A



LES MOYENS HUMAINS

1 chef d'équipe/chauffeur/ripeur
 2 chauffeurs/ripeurs
 1 ripeur
 1 agent de tri
 1 secrétaire



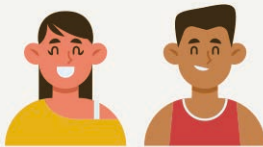
LES MOYENS TECHNIQUES

1 BOM 14 m³ (2016) • 1 BOM 7 m³ (2020)
 1 BOM 7 m³ (2020) • 1 BOM 5 m³ (2010)
 1 Multicar (2009)



LES INFRASTRUCTURES

1 hangar de tri couvert
 1 bureau loué à la commune (Patio)
 Vestiaires et réfectoire partagés avec la commune (Parc à matériel)
 1 dépotoir situé à Patio



LES USAGERS

UD 1722
 UND 20

LES GISEMENTS ANNUELS DE DÉCHETS À TAHA'A (en tonnes)

Gisement tonnes/an	OM	Verre	Encombrants	Bouteilles plastique	Cannettes /conserves	DMS	DV	TOTAL
TOTAL Taha'a	937	53	226	18	19	NC	1324	2598

Légende : OM = Ordures ménagères
 DMS = Déchets ménagers spéciaux
 DV = Déchets verts

CENTRE D'ENFOUISSEMENT TECHNIQUE

- Site identifié
- Étude de faisabilité en cours



HUAHINE



LES MOYENS HUMAINS

- 1 chef d'équipe/chauffeur/ripeur
- 2 chauffeurs/ripeur
- 2 ripeurs/chauffeurs
- 3 ripeurs
- 1 secrétaire



LES MOYENS TECHNIQUES

- 1 petit camion plateau Kia Motors (241 009 P, 2017)
- 1 petit camion plateau JMC (2016)
- 1 BOM 12 m3 (2016)
- 2 BOM 7 m3 (2020)
- 1 camion grappin (2020)



LES INFRASTRUCTURES

- 1 bureau avec vestiaires et réfectoire
- 1 centre de tri
- 1 dépotoir situé à Fare



LES USAGERS

- UD 1747
- UND 74

LES GISEMENTS ANNUELS DE DÉCHETS À HUAHINE (en tonnes)

Gisement tonnes/an	OM	Verre	Encombrants	Bouteilles plastique	Cannettes /conserves	DMS	DV	TOTAL
TOTAL Huahine	1109	64	61	11	11	25	1566	2847

Légende : OM = Ordures ménagères
 DMS = Déchets ménagers spéciaux
 DV = Déchets verts

CENTRE D'ENFOUISSEMENT TECHNIQUE

- Site identifié
- Étude de faisabilité en cours



MAUPITI



LES MOYENS HUMAINS

3 agents dont 1 chef
pour la collecte et le traitement
1 secrétaire



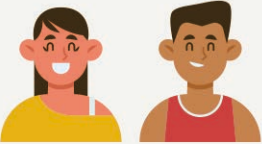
LES MOYENS TECHNIQUES

1 BOM 5 m³ (2020)



LES INFRASTRUCTURES

1 bureau mis à disposition par la commune
1 site de tri
1 dépotoir



LES USAGERS

UD 266
UND 26

LES GISEMENTS ANNUELS DE DÉCHETS À MAUPITI (en tonnes)

Gisement tonnes/an	OM	Verre	Encombrants	Bouteilles plastique	Cannettes /conserves	DMS	DV	TOTAL
TOTAL Maupiti	230	12	56	2	2	5	326	633

Légende : OM = Ordures ménagères
DMS = Déchets ménagers spéciaux
DV = Déchets verts

CENTRE D'ENFOUISSEMENT TECHNIQUE

- Site identifié
- Étude de faisabilité en cours



SECTION 3

2022 : **Bilans**



Les comptes 2022 en un clin d'oeil



Bilan **social**



Les visages de la ComCom



Gardons le **Contact**

Les comptes 2022

en un clin d'oeil



COMPTES CONSOLIDÉS

BAOM + BUDGET GÉNÉRAL	SECTION DE FONCTIONNEMENT	SECTION D'INVESTISSEMENT	TOTAUX
RECETTES 2022	625 101 489 XPF	121 984 272 XPF	747 085 761 XPF
DEPENSES 2022	519 788 119 XPF	61 393 309 XPF	581 181 428 XPF
RÉSULTATS	105 313 370 XPF	60 590 963 XPF	165 904 333 XPF

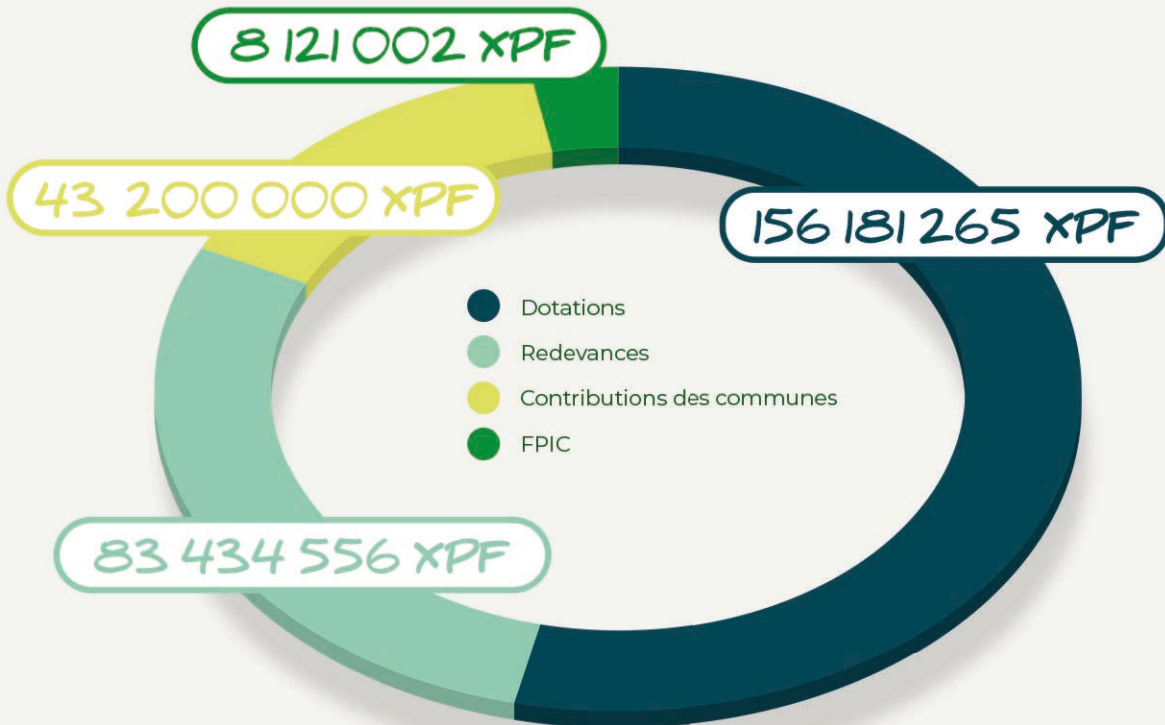
BAOM	SECTION DE FONCTIONNEMENT	SECTION D'INVESTISSEMENT	TOTAUX
RECETTES 2022	314 922 459 XPF	106 328 805 XPF	421 251 264 XPF
DEPENSES 2022	247 401 988 XPF	48 649 971 XPF	296 051 959 XPF
RÉSULTATS	67 520 471 XPF	57 678 834 XPF	125 199 305 XPF

BUDGET GÉNÉRAL 2022	SECTION DE FONCTIONNEMENT	SECTION D'INVESTISSEMENT	TOTAUX
RECETTES 2022	310 179 030 XPF	15 655 467 XPF	325 834 497 XPF
DEPENSES 2022	272 386 131 XPF	12 743 338 XPF	285 129 469 XPF
RÉSULTATS	37 792 899 XPF	2 912 129 XPF	40 705 028 XPF



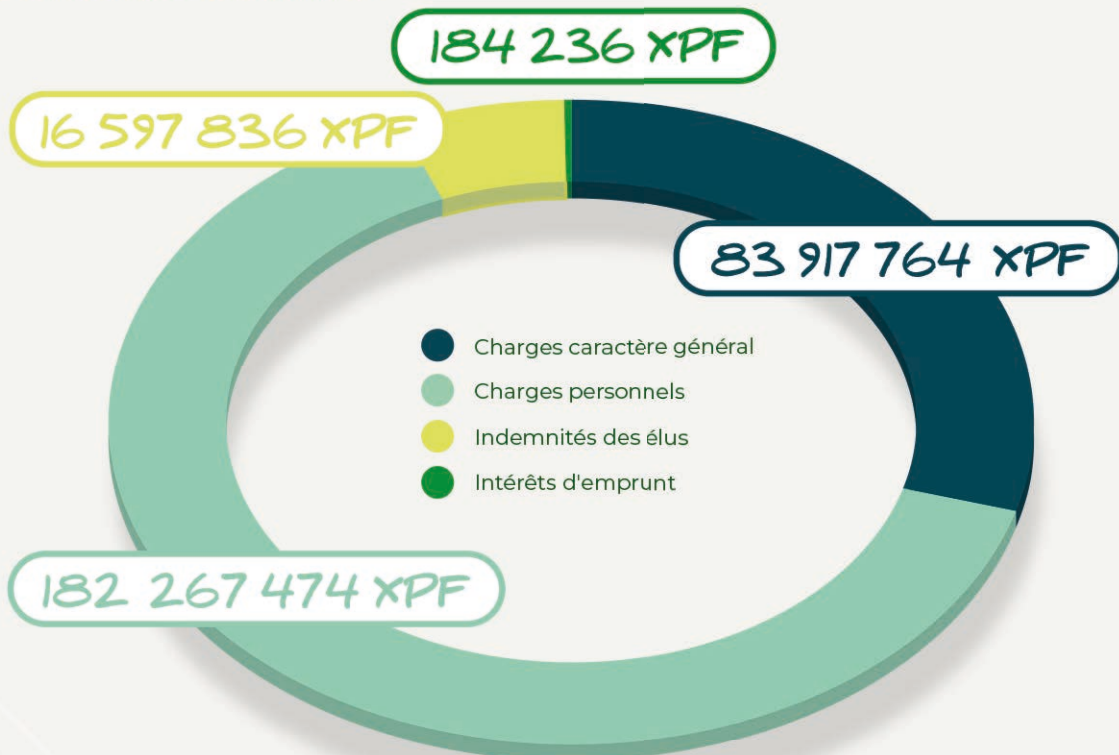
LES RECETTES FIXES (BG+BAOM)

En 2022, les recettes fixes de la CCH s'élevaient à **290 936 823 XPF** réparties comme suit (hors subventions)



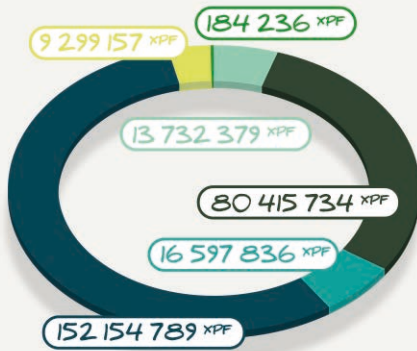
LES DÉPENSES DE FONCTIONNEMENT FIXES (BG+AOM)

En 2022, les dépenses fixes de la CCH s'élevaient à **280 036 081 XPF** réparties comme suit (hors amortissement)



ZOOM SUR LA SECTION FONCTIONNEMENT / Budget général

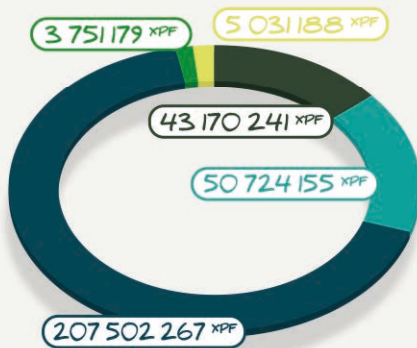
LES DÉPENSES DE FONCTIONNEMENT : 272 384 131 XPF



Avec plus de 152 millions de francs, la subvention d'équilibre augmente sensiblement en 2022 du fait de l'augmentation de la dotation aux amortissements. La subvention d'équilibre se rapproche d'ailleurs du montant de la dotation de l'Etat (156 millions en 2022), qui permet donc de maintenir la redevance annuelle d'enlèvement des déchets à 9000 francs par abonné.

- Charges à caractère général
- Charges de personnel
- Indemnités des élus
- Subvention d'équilibre
- Amortissement des biens
- Intérêt emprunt

LES RECETTES DE FONCTIONNEMENT : 310 179 030 XPF

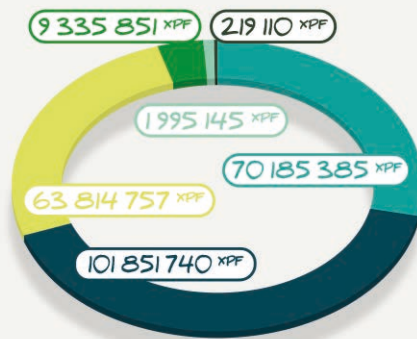


Suite aux recommandations de la CTC, la contribution annuelle des communes a augmenté de 20%, passant de 36MF à 43,2MF en 2022.

- Excédent 2021
- Reprises des subventions
- Dotations de l'État, contributions des communes et FPIC
- Recettes exceptionnelles
- Remboursement fonctionnaires mis à disposition du SPIC-OM

ZOOM SUR LA SECTION FONCTIONNEMENT / BAOM*

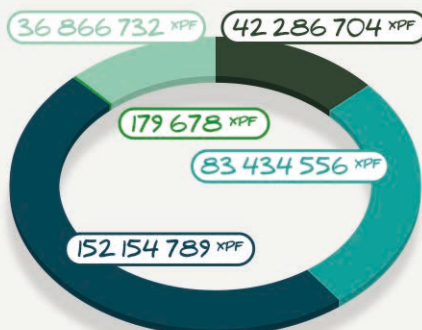
LES DÉPENSES DE FONCTIONNEMENT : 247 401 988 XPF



Le principal poste de dépenses correspond aux charges de personnels avec un peu plus de 100MF sur un an, chiffre stable.

- Charges de personnel
- Charges à caractère général
- Amortissement des biens
- Provision sur les créances irrécouvrables
- Annulation de factures déchets
- Redevances admises en non valeur

LES RECETTES DE FONCTIONNEMENT : 314 922 459 XPF



L'exercice 2022 a démarré avec un report d'excédent de 2021 de plus de 40MF. La redevance liée à la gestion des déchets a augmenté de plus de 20% par rapport à 2021, imputable à la mise en place de la nouvelle tarification incitative au volume pour les usagers non domestiques (entreprises, administrations).

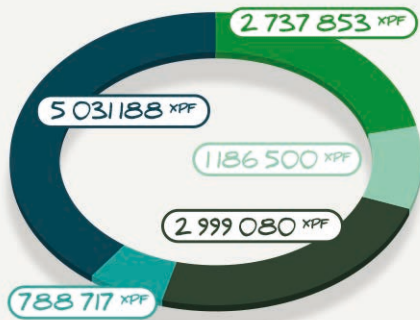
- Excédent 2021
- Autres recettes exceptionnelles
- Reprises des subventions
- Subvention d'équilibre
- Recettes d'exploitation déchets

*Budget annexe ordures ménagères



ZOOM SUR LA SECTION INVESTISSEMENT / Budget général

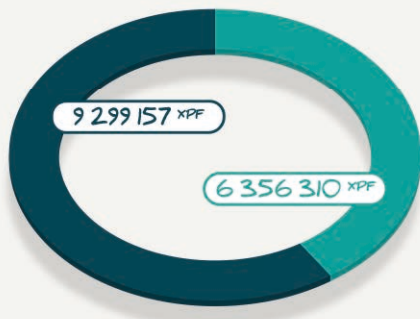
LES DÉPENSES D'INVESTISSEMENT : 12 743 338 XPF



En 2022, la CCH a continué de rembourser ses emprunts à l'Agence française de développement, à hauteur de 2,7MF (emprunt contracté sur 15 ans pour la construction du siège technique situé à Tevaitoa).

- Immobilisations incorporelles
- Travaux en cours
- Emprunts et dettes
- Immobilisations corporelles
- Reprises des subventions

LES RECETTES D'INVESTISSEMENT : 15 655 467 XPF

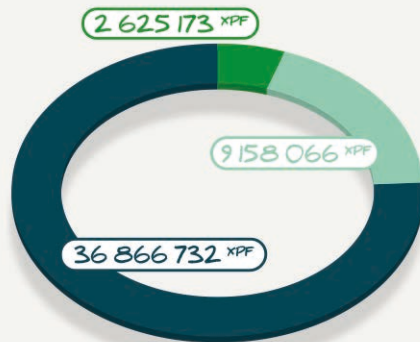


La dotation aux amortissements augmente d'environ 40% par rapport à 2021 du fait de l'opération d'optimisation et de sécurisation des moyens de collecte entreprise en 2020 et 2021.

- Résultats 2021
- Dotations aux amortissements

ZOOM SUR LA SECTION INVESTISSEMENT / BAOM

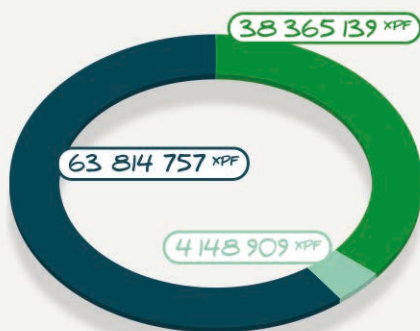
LES DÉPENSES D'INVESTISSEMENT : 48 649 971 XPF



En 2022, les reprises de subventions du BAOM à logement ont augmenté du fait de l'augmentation de la dotation aux amortissements des biens (opération d'optimisation et de sécurisation de la collecte des déchets).

- Immobilisations incorporelles
- Reprises des subventions
- Immobilisations corporelles

LES RECETTES D'INVESTISSEMENT : 106 328 805 XPF



Pour les mêmes raisons, les dotations aux amortissements augmentent mécaniquement entre 2021 et 2022 : +100%. Au chapitre subvention, on peut notamment noter l'intervention du FIP Etudes (2,4MF) dans le cadre des études de faisabilité des CET de Taha'a, Huahine et Maupiti. L'Etat et le Pays ont quant à eux participé au financement des bacs destinés aux PAV de Taha'a (à hauteur de 80%).

- Résultats 2021
- Subventions
- Dotation aux amortissements

Les chiffres parlent mieux que les mots

LES EFFECTIFS



agents de droit public au 31 décembre 2022 dont 14 mis à disposition du SPIC-OM (Service public industriel et commercial dédié aux ordures ménagères). Effectif stable par rapport à 2021.



HOMMES

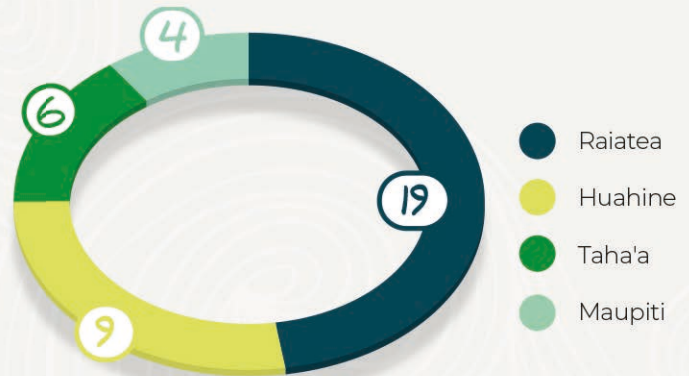


FEMMES

RÉPARTITION DES AGENTS PAR CATÉGORIE

2 A (1 DGS et une DST)
2 C (1 assistant de gestion et 1 secrétaire comptable)
17 D (3 secrétaires et 14 chauffeurs-éboueurs et éboueurs)
19 agents de droit privé.

RÉPARTITION DES AGENTS PAR ÎLE



ÉCHANGES AVEC LA POPULATION



réunions avec les associations de protection de l'environnement et la population sur le sujet de la gestion des déchets.



mails et appels téléphoniques reçus par la direction générale.



CONSEILS COMMUNAUTAIRES



5

conseils communautaires sur l'année 2022, réunissant tous les *tāvana* des 6 communes de la CCH.



681



331

réunions impliquant la direction générale des services.

actes administratifs et documents divers élaborés (délibérations, actes de droit privé, arrêtés, contrats etc.)

- 27 actes de droit privé en lien avec les 17 agents de droit privé et tout nouveau recrutement
- 28 arrêtés à caractère général et individuel (les arrêtés ayant un caractère général sont disponibles sur le site internet de la CCH)
- 32 délibérations adoptées par le conseil communautaire publiées sur le site internet de la CCH
- 4 avis du bureau communautaire

FORMATION

Cycle de formation des DGS réparti en 10 séances d'au moins un jour, prévoyant un voyage d'étude hors Polynésie française (collectivité d'outre mer de Saint-Barthélemy) pour une immersion dans la collectivité afin d'échanger sur la problématique du traitement des déchets.

DST : La communication non violente et maîtrise des coûts avec l'ADEME, destinée à la DST.



LES DOUZE MEMBRES



*Cyril
TETUANUI*

Président de la CCH
Maire de Tumara'a



*Marcelin
LISAN*

1^{er} Vice-président
Maire de Huahine
Transport inter-insulaire



*Thomas
MOUTAME*

2^e Vice-président
Maire de Taputapuatea
*Agriculture
bio et raisonnée*



*Pitori
GIBERT*

6^e Vice-président
2^e adjoint de Huahine
*Développement
du nautisme
et tourisme nautique*



*Myrna
HIOE*

7^e Vice-présidente
Conseillère de Taha'a
*Politique tarifaire,
rôles et recouvrement
des redevances*



*Carlos
SCHMIDT*

8^e Vice-présidente
Conseiller de Taputapuatea
*Valorisation
du patrimoine historique*

LES MEMBRES DÉLÉGUÉS TITULAIRES DU CONSEIL COMMUNAUTAIRE

Micheline TAEAE - Léontine EBERA - Séraphin TEHEIURA - Jeannine TEIKITUOUA - Myron ROOPINIA
Tilly SMITH - Judex TAPUTUARAI - Pierrot TAMA - Noéla TIXIER - Ruta ROURA - Bruno TAAROAMA
Gaston LEMAIRE - Antonio MAMA - Christian ROBSON - Nathalie MAO - Lucky TAURUA
Pero VAORA - Mélissa FIRUU

LES AGENTS ADMINISTRATIFS

Teva GUILLAIN, Directeur général des services
Jenna TEMAURI, Directrice des services techniques CCH et SPIC-OM
Rauhei RAAPOTO, secrétaire comptable - Raiano PEU, assistant de gestion,
Vaimahana MAMA, secrétaire affectée à Tahaa - Tevahine IOANE, secrétaire affectée à Huahine
Mamoe TEAOTEA, secrétaire affectée à Maupiti



DU BUREAU COMMUNAUTAIRE



Patricia
AMARU

3^e Vice-présidente
Mairesse de Taha'a
*Stratégie finance
et budget*



Matahi
BROTHERSON

4^e Vice-président
Maire de Uturoa
*Organisation du travail
du personnel*



Woullingson
RAUFAUORE

5^e Vice-président
Maire de Maupiti
*Animaux errants
ou dangereux*



Gérard
HOLMAN

9^e Vice-président
Vice-président du SPIC-OM
*Délégation des services publics
Valorisation des déchets
ménagers*



Rose
TEOROI

Membre du bureau
Conseillère de Maupiti



Johann
ROOPINIA

Membre du bureau
Président du SPIC-OM
1^{er} adjoint de Uturoa

LES AGENTS DE TERRAIN

RAIATEA

Hermann TAAE
Jean- Claude TAUAROA
Roland TERIITAOHIA
Hiro TERIITEOFOA
Herearii ROOPINIA
Moana VIRASSAMY
Wilson TEHEI
Claude ROIHAU

Harold LEMAIRE
Félix TERIITAOHIA
Jean-Luc TUARIHIONOA
Taniia TARUOURA
Tehaunui PEETAU
Pascal TIATIA
Éloi TETUANUI

TAHA'A

Heimana TAHUTINI
Teihoarii TEUIRA
Nestor TOMARU
Énoc TEROROIRIA
Gilbert OPETA

MAUPITI

Rémi MANA
Atonia FIRUU
Joseph TUPAIA

HUAHINE

Daniel AMARU
Pascal TETUAITEARATAI
Jaros TAUHIRO
Vetea TEVAIARAI
Teriiorai MAI
Bruno TAINANUARII
Pita TEPA
Teva VAIHO




Gardons le contact !

Vous avez une question, une remarque, une requête...
Nous sommes à votre écoute !



RAIATEA

M. Teva GUILLAIN : directeur général des services
Siège technique de la CCH

 PK 13,5 c/mer Tevaitoa BP 49 - 98735 Uturoa

 Du lundi au jeudi de 7h30 à 15h30 et le vendredi de 7h30 à 14h30

 **40 66 48 59**

 teva.guillain@cchavai.pf



Mme Poenau FAUCONNIER : secrétaire comptable

 **40 66 48 59**

 poenau.fauconnier@cchavai.pf



TAHA'A

Mme Vaimahana MAMA : secrétaire

 **40 65 64 44**


 vaimahana.mama@cchavai.pf



HUAHINE

Mme Tevahine IOANE : secrétaire

 **40 66 44 53**


 tevahine.ioane@cchavai.pf



MAUPITI

Mme Mamoe TEAOTEA : secrétaire

 **87 33 36 22**

 mamoe.teaotea@cchavai.pf



ET SUR L'ENSEMBLE DE NOS ÎLES...

Rejoignez notre communauté sur Facebook :

www.facebook.com/ComComHavai



ABONNEZ-VOUS À NOTRE NEWSLETTER



HAVA'1

COMMUNAUTÉ DE COMMUNES
ÎLES SOUS LE VENT



HAVA'I

COMMUNAUTÉ DE COMMUNES
ÎLES SOUS LE VENT